

## GESTION de la grippe porcine en élevage



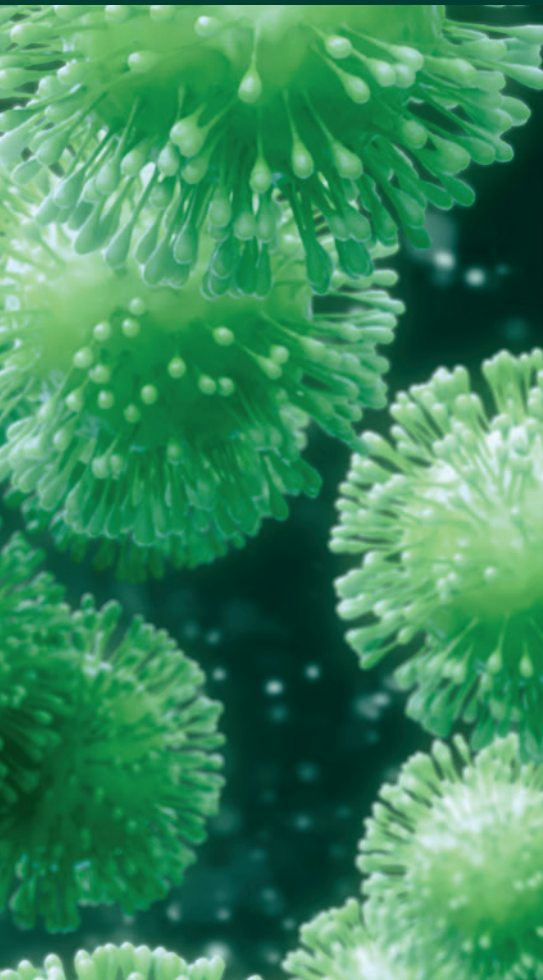
La très forte prévalence de la grippe porcine pose la question de sa prévention. Du fait du risque de persistance du virus dans les élevages, la stratégie de prévention doit être globale.

**Le saviez-vous ?**

Une enquête sérologique de 2022 indique qu'environ 90% des élevages porcins du Nord-Ouest français étaient exposés à la grippe !

### OBJECTIF DE CETTE FICHE :

Identifier les principaux axes de prévention et de traitement de la grippe en élevage



### Première prévention : limiter le risque d'introduction d'un virus grippal<sup>1</sup> !

De nombreuses mesures de biosécurité ont été mises en place dans le cadre de la prévention de la Fièvre Porcine Africaine. Ces mesures font sens dans la maîtrise du risque de contamination par la grippe (quai d'embarquement, quarantaine). Cependant, le virus grippal présente certaines particularités qu'il est important de garder à l'esprit.

Le premier risque d'introduction d'un virus grippal dans un élevage est l'entrée de porcs porteurs. Echanger avec son fournisseur d'animaux est primordial pour sensibiliser à ce risque.

Les aérosols sont également une voie de transmission majeure de la grippe. Au-delà de la filtration de l'air qui reste le moyen de prévention le plus sûr, d'autres mesures telles que l'implantation de haies brise-vent sont judicieuses.



L'homme peut être porteur du virus et contaminer les porcs. En cas de symptôme grippal, il est préférable de ne pas entrer en élevage. Si cela n'est pas possible, le port de masque FFP2 est fortement recommandé.

# Un virus grippal est entré dans l'élevage : que faire ?

## Contactez votre vétérinaire

Nous ne disposons pas de médicaments antiviraux pour le porc, mais nous pouvons mettre en place des traitements pour limiter l'impact clinique et zootechnique de la grippe. La première chose à faire est d'agir sur les symptômes : fièvre et abattement. En complément des traitements anti-inflammatoires prescrits par votre vétérinaire, un rationnement est fortement recommandé.

La grippe facilite l'expression de nombreux autres germes (Streptocoque, Glaesserella [anciennement Haemophilus] ...). Si nécessaire, votre vétérinaire peut prescrire des traitements antibiotiques pour gérer ces coinfectants. Il est primordial de réagir rapidement pour éviter tout impact clinique grave.

## Limiter la diffusion du virus au sein de l'élevage

Suite aux premiers cas de Maladie d'Amaigrissement du Porcelet (MAP), François MADEC, ancien sous directeur du laboratoire de Ploufragan (Anses) en charge du secteur porcin, préconisait 20 mesures zootechniques ayant pour objectif de limiter le risque de diffusion d'un germe au sein d'un élevage<sup>2</sup>. Ces mesures sont aussi valables pour la grippe (Figure 1).

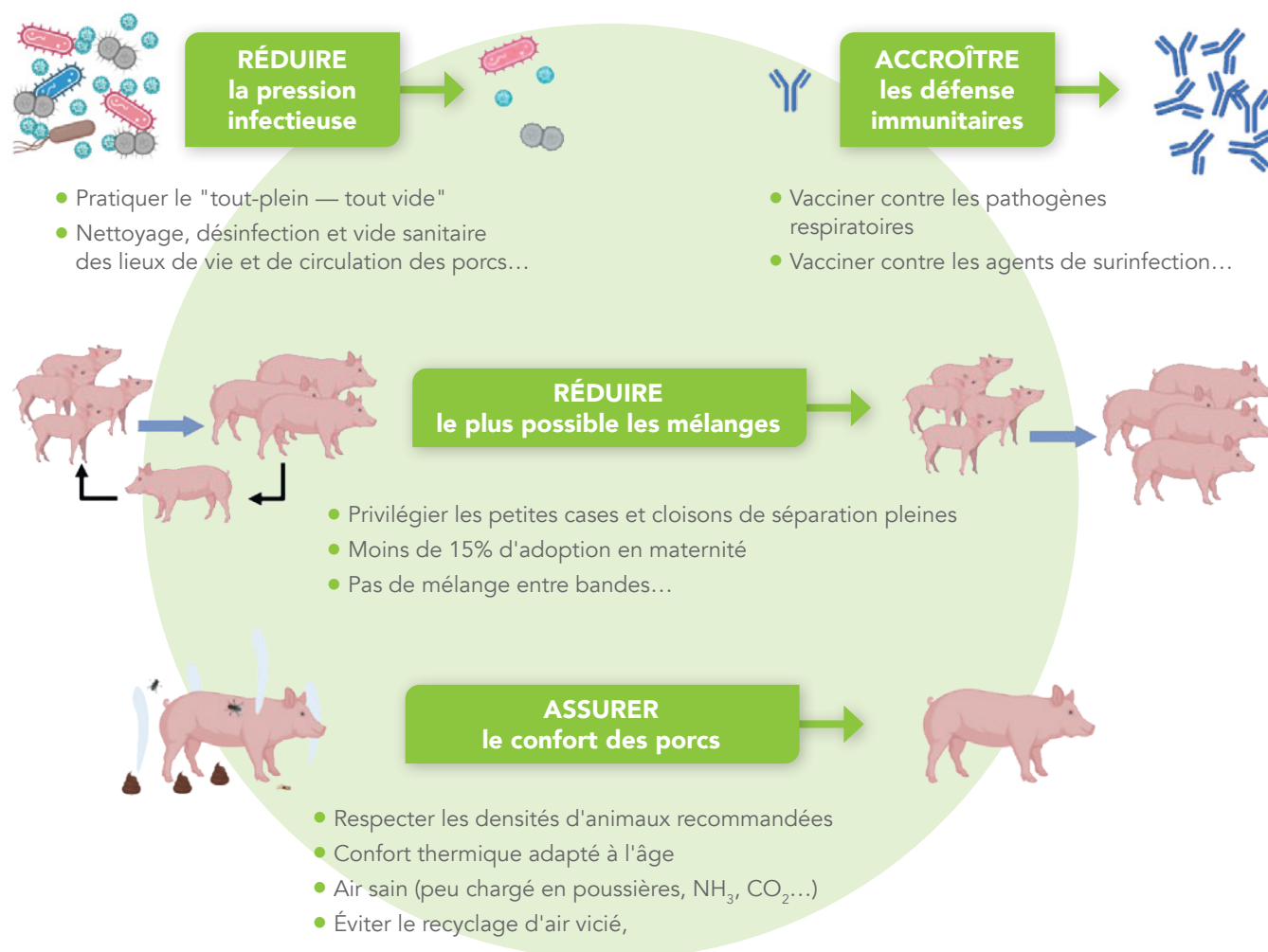


Figure 1 : Mesures zootechniques pour prévenir la transmission d'un virus grippal intra-élevage, adapté de F. Madec.

Face à une situation de grippe récurrente, il convient toutefois de rester réaliste. Le respect strict de toutes ces mesures ne garantit pas que la grippe ne s'installe pas dans un élevage mais peut aider.

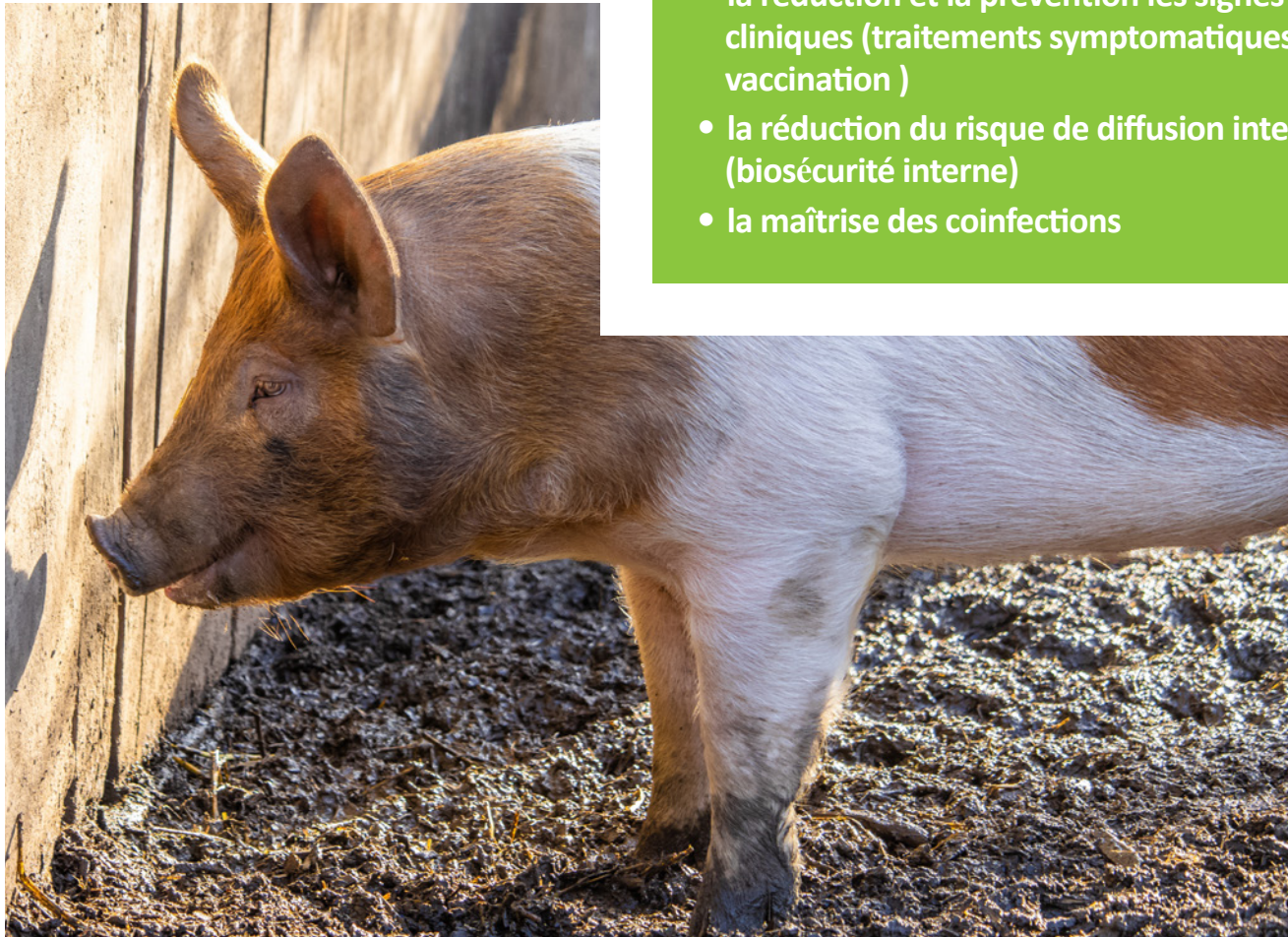


## La vaccination : quelle place dans la prévention de l'infection grippale ?

La vaccination est avant tout préconisée pour les reproducteurs afin de limiter les signes cliniques liés à la grippe et les troubles de la reproduction associés. Deux vaccins sont disponibles en France contre la grippe, le choix du vaccin est à faire avec votre vétérinaire en fonction du sous-type viral isolé sur l'élevage.

Plusieurs schémas vaccinaux sont pratiqués en élevage (vaccination de masse, vaccination bande à bande...). Le choix du schéma vaccinal dépend de plusieurs facteurs (clinique observée, organisation de l'élevage...) et doit résulter d'une discussion entre l'éleveur et son vétérinaire.

La vaccination des porcelets peut être réalisée à partir de 56 jours de vie pour une protection clinique à partir de 84 jours d'âge. En cas de présence de grippe récurrente en post sevrage, une vaccination plus précoce des porcelets, hors AMM (Autorisation de Mise sur le Marché), peut être discutée avec votre vétérinaire. Cependant les résultats des essais terrains de vaccination sont assez aléatoires.



## À RETENIR

**A l'échelle de l'élevage, les mesures de biosécurité externe sont un premier rempart pour limiter les principaux risques d'introduction des virus grippaux que sont :**

- l'entrée d'animaux porteurs (communication avec le fournisseur, bonne gestion de la quarantaine),
- l'air et les aérosols (filtration de l'air, haies...)
- l'Homme (masque FFP2 recommandé si individu avec symptômes grippaux)

**Une fois présents dans l'élevage, les virus grippaux ont tendance à y persister. Contactez votre vétérinaire pour mettre en place une stratégie globale de gestion qui visera :**

- la réduction et la prévention des signes cliniques (traitements symptomatiques, vaccination )
- la réduction du risque de diffusion interne (biosécurité interne)
- la maîtrise des coinfections



> **Fiches disponibles :**



Comprendre la grippe porcine



Gestion de la grippe porcine en élevage



La grippe porcine est une zoonose

> **Sources d'information utiles :**

- Vous trouverez ces fiches sur le site <https://porc-info.fr/>
- Pour aller plus loin <https://www.platforme-esa.fr/fr/virus-influenza-porcins>

Références

- 1 - Van Reeth K., Vincent A.L., 2019. Influenza Viruses. In: Diseases of Swine 11ème edition, 576-593. Ed.Wiley Blackwell.
- 2 – Madec F., Eveno E., Morvan P., Hamon L., Morvan H., Albina E., Truong C., Huet E., Cariolot R., Arnauld C., Jestin A. 1999. La Maladie de l'Amalgissement du Porcelet (MAP) en France - Aspects descriptifs, impact en élevage. Journées Rech. Porcine en France, 31, 347-354.

**PRÉSENTATION DU COMITÉ GRIPPE PORCINE :**

Un Comité Grippe, composé de vétérinaires praticiens et animé par Dr Isabelle Corrégé (IFIP), s'est constitué début 2022 dans l'objectif de contribuer à améliorer la connaissance et la prise en charge de la grippe porcine par les professionnels de l'élevage. Ce comité a pour mission d'élaborer des supports pédagogiques à destination des vétérinaires et des éleveurs, avec le soutien institutionnel de Ceva Santé Animale.

La grippe porcine est une maladie respiratoire très contagieuse et très répandue, qui a de nombreux impacts sur la santé et les performances des porcs adultes et en croissance. De surcroît, la grippe porcine est une maladie à potentiel zoonotique et constitue donc une menace sérieuse pour la santé humaine.

LA COMPOSITION DU COMITÉ :

Dr Mathieu Brissonnier (Porc.Spective), Dr Jeanne Dupuis (Vet&Sphère), Dr Guillaume Jousset (Breizhpig), Dr Fabien Larcher (Chêne Vert), Dr Sébastien Lopez (Univet Santé Elevage), Dr Jessica Rouillier (Hyovet) - Animation : Dr Isabelle Corrégé (IFIP)

